

中小企業の組合の情報誌

令和6年1月

# 協会だより

vol. **231**

名古屋商工協同組合協会



# ナゴヤ新型コロナウイルス感染症対策経営支援資金 実施中！

新型コロナウイルス感染症等の影響を受けている中小企業のみなさまを支援いたします。

## 概要

新型コロナウイルス感染症の影響を受けたかたなど一定の要件を満たす場合、信用保証料の補助、5年以内の返済据置期間、金融機関が継続的な伴走型の支援を実施すること等により経営の安定や収益力改善を図るための資金。

## ご利用のポイント

- ◎ 融 資 限 度 額     **1 億 円**
- ◎ 保 証 期 間       **1 0 年 以 内**（5年以内の据置期間を含む）
- ◎ 保 証 料           (1)セーフティネット保証4号または5号の場合  
0. 85%（本制度の経営者保証免除対応の場合は、0. 20%上乗せ）  
**保証料補助により、実質負担0. 20%**  
(2)一般保証の場合  
0. 45 ~ 2. 20%（本制度の経営者保証免除対応の場合は、各々0. 20%上乗せ）  
**保証料補助により、実質負担0. 20 ~ 1. 15%**
- ◎ 金                利     3 年 以 内     **年 1. 1%**     1 0 年 以 内     **年 1. 2%**
- ◎ 取 扱 期 間       **令和3年4月1日から令和6年3月31日**

「ナゴヤ新型コロナウイルス感染症対策経営支援資金」のほかにも、各種制度をご用意しています。お気軽にご相談ください！

### <お客様総合相談窓口>

中小企業のみなさまからの金融相談を始め創業、経営支援、事業承継に関する相談対応を一体的に行っています。

電話番号：（052）212-3011

受付時間：月～金/午前9時～午後5時15分（祝日・年末年始除く）

〒460-0008 名古屋市中区栄二丁目12番31号



中小企業者の良きパートナー  
NCGC NAGOYA CREDIT GUARANTEE CORPORATION  
名古屋市信用保証協会



LINE  
公式アカウント



# CONTENTS

---

## 新年のご挨拶

新年のごあいさつ 名古屋商工協同組合協会会長 林 幸春…… 1

“世界に誇れるマチ、一人の子どもも死なせないマチ、ナゴヤ”  
名古屋市長 河村たかし…… 2

2024年 年頭所感「勇気をもって変革と挑戦を」  
名古屋商工会議所 会頭 嶋尾 正…… 3

年頭所感 株式会社 商工組合中央金庫 執行役員 名古屋支店長兼熱田支店長 佐藤 淳…… 5

令和6年 新春講演会・懇親会の開催…… 6

組合協会今後の予定…… 6

新春紙上交礼…… 7

## 組合協会からの事業報告

優良企業等施設見学会…… 12

## 組合協会からのお知らせ

経営活性化交流大会…… 13

新入社員研修…… 14

## 名古屋市からのお知らせ

中小企業の後継者「交流イベント」の開催について…… 15

成長応援資金…… 16

つながり…… 17



## 新年のごあいさつ

名古屋商工協同組合協会会長 林 幸 春

新年、明けましておめでとうございます。会員組合の皆様には、お健やかに新しい年を迎えられたこととお慶び申し上げます。旧年中の暖かいご支援に感謝いたしますとともに、本年も変わらぬお力添えを賜りますようお願い申し上げます。

新型コロナウイルス感染症も国内発生から丸3年余を経過した昨年5月に感染症法上の位置づけが「5類」へ切り替わり、感染対策は個人の判断に委ねられることとなりコロナ対策は大きな節目を迎えました。

昨年を振り返ってみますと、国外ではロシアによるウクライナへの武力侵攻が2年近く経った現在も膠着状態が続いていますし、10月には中東のイスラエルとパレスチナガザ地区での武力抗争が勃発し、多くの罪もない民間人子供たちが犠牲となっています。また、2月にはトルコ・シリアで発生した大地震で6万人余の死傷者が出たのは記憶に新しいところです。

また経済面では一年を通して円安物価高に歯止めがかからず、円安ドル高基調が日本経済にも暗い影を投げかけ、ほぼ全業種において経済の抑制を強いられました。

こうした厳しい状況の中ですが、ものづくりを支えるこの地域の担い手としての中小企業は、必ずや経済上昇への道筋

を切り開いていけると思いますし、これからの経済再生にあたりこの地域の経済は持続的でバランスのとれた発展を続けることができる底力があると信じています。

名古屋市では市政を総合的かつ計画的に運営していくために「名古屋市総合計画」が定められています。第20回アジア大会の開催、リニア中央新幹線の開業等を見据えた将来の街づくりを官民協力しながら、誰もが幸せと希望を感じられる「名古屋」都市づくりの実現を目指していかなくてはなりません。

そのためにも、組合協会では名古屋市との連携を図り、会員組合の皆さまの目線に立った事業を展開してまいります。

2024年はたつ年です。「辰」は十二支の中では唯一想像上の生き物です。龍が現れるとめでたいことが起こると昔から言い伝えられており、2024年は「甲辰」（きのえたつ）という干支からも「成功という芽が成長して全てを整えていく」という縁起の良い事を表しています。今年は龍の如く猛々しく新しいことに積極的にチャレンジする年にしてみてはいかがでしょうか。

どうか、この1年が会員組合の皆様にとりまして、飛躍の年となりますよう心よりお祈り申し上げます、年頭のご挨拶とさせていただきます。



## “世界に誇れるマチ、 一人の子どもも死なせないマチ、ナゴヤ”

名古屋市長 河村 たかし

あけましておめでとうございます。年頭にあたり、謹んでご挨拶を申し上げます。

まずは、市民の皆様が心待ちにされていると思いますが、消費喚起と地域経済の活性化を図るべく、今年も「プレミアム商品券」を発行いたします。今回で3回目、買物還元総額200億円の実現であります。「プレミアム商品券、市民税減税、コロナ禍の融資」の総額1兆円を超える取組みを基に、さらにナゴヤの経済を盛り上げてまいります。

さて、昨年10月に杭州アジア・アジアパラ競技大会が閉幕し、いよいよ愛知・名古屋大会の開幕まで残り3年を切りました。令和8年の開催に向けて、愛知県及び大会組織委員会と共同し、着実に準備を進めてまいります。また、その後にはリニア中央新幹線の開業が控えており、ナゴヤがより一層世界に開かれ、魅力あふれる都市となる絶好の機会であります。コロナ禍が明けて観光需要・インバウンドが高まっている今だからこそ、ソフト・ハード面での投資を積極的に行い、ナゴヤを盛り立ててまいります。

その上でも、名古屋城木造天守復元事業は、ナゴヤにとって大きなミッションであります。昭和5年に城郭として国宝第1号に指定された名古屋城は、古写真、昭和実測図などの史資料が残されており、歴史的建造物の再現の中でも十分な根拠による蓋然性の高い復元が可能な唯一無二

の城であります。昨年は名古屋城バリアフリーに関する市民討論会において、当日、参加されていた一部市民の方から他の参加者の方に対して、差別発言があり、私をはじめ、その場にいた職員の対応等が問われております。現在、検証委員会にて市民討論会当日の検証がされておりますが、しっかりと市民討論会当日の出来事に向き合い、私をはじめとした職員の人権意識の向上に努めます。その上で、できるだけ多くの市民の皆様へ説明し、ご理解を得られるように努め、名古屋城木造天守復元事業を進められるよう、邁進してまいります。

そして、令和6年度からキャリア教育の時間を「キャリアタイム」と名付け、学校全体で充実を図っていきます。「ナゴヤキャリアタイムサポーター」として、企業・団体・大学等にご協力いただき、子どもたちに仕事の内容や働く人の思い等を知る機会を様々な形で提供していきます。私としましても、子どもたちが、自分の好きなことを見つけ、人生の多様な選択肢の中で自分らしい生き方を実現できるよう、そのための機会づくりに全力で応援をし、「一人の子どもも死なせないマチ ナゴヤ」を実現するとともに、世界の産業をリードしていくといった夢や希望に満ち溢れた人材を創出すべく尽力します。

本年もどうぞよろしくお願いたします。



## 2024年 年頭所感 「勇気をもって変革と挑戦を」

名古屋商工会議所 会頭 嶋 尾 正

明けましておめでとうございます。

皆様には、令和6年の新春を健やかに  
お迎えのこととお喜び申し上げます。

昨年は5月に新型コロナが5類に移行し、経済活動が本格的に再開され、当地域にも人や物の動きが戻って参りました。各種イベントも制限なく行なわれ、コロナ禍で大きな打撃を受けた宿泊業や娯楽業もコロナ前の水準に近づくなど、消費者のマインドも上向いてきました。

### 【当地の景況について】

一方で、ウクライナや中東情勢等により、世界経済の先行きへの不透明感が増す中で、中小企業を始め、多くの企業では物価高や深刻化する人手不足への対応などが課題となっており、円安による輸入物価の上昇も重なって、経営環境は一層厳しさを増しています。

また、経済活動の本格回復に伴い、コロナ禍で打撃を受けたサービス業の景感感は改善していますが、昨今の人手不足で十分なサービスが提供できず、せっかくの需要を取りこぼしている状況にあります。さらには、今年4月には物流業界に働き方改革関連法の「時間外労働の上限規制」が適用され、輸送能力の不足が懸念されるなど、人手不足の問題は産業界全体で解消していかなければならない課題となっています。

### 【勇気をもって経営の変革と挑戦の実行を】

このような先行きが見通せず変化の激しい時代だからこそ、私たち企業経営者が自らの努力と気概、知恵と工夫を発揮し、この難局に対処していくことが重要です。とりわけ意思決定の速さや変化への柔軟な対応が優れている中小企業こそ、そのメリットを活かし変革と挑戦の場を広げていけるものと思います。

私たちは、世界中が新型コロナの脅威によって社会・経済活動が停滞するという未曾有の危機を乗り越えてきました。この経験を基に、地域経済を支える皆様には、臆することなく自ら変革への足掛かりとし、また新たなビジネスチャンスに対し果敢に挑戦していただくことで、これからの時代の飛躍に繋げてほしいと思っております。

### 【取引価格適正化の推進】

現在、自社の製品・サービスに対して取引価格の適正化を行ない、経営の安定化を図るとともに、デジタル技術なども活用して生産性や付加価値の向上に取り組むことが求められています。

挑戦や成長の原資を確保していただくために、中小企業の皆さんは勇気をもって自社の製品・サービスに対して取引価格の適正化に取り組んでください。商工会議所として「パートナーシップ構築宣言」の理解促進を通じて機運の醸成に努

め、サプライチェーンの取引先や価値創造を図る事業者の皆様との連携・共存共栄を進めていけるよう力を尽くして参ります。そして、経営指導員による巡回・窓口相談を軸にしながら、引き続き中小・小規模事業者に寄り添う「伴走型支援」に注力するとともに、金融・税務・法律・経営・労務など幅広い分野にわたる経営相談などの事業を実施しサポートいたします。

#### 【中小企業への支援】

さらには、中小企業のデジタル化の推進について支援を加速して参ります。業務の省力化や業務プロセスの改善といった生産性の向上に加え、サービスの高付加価値化が期待されることから、経営資源が限られる中小企業こそメリットが享受できるものと思われれます。「Pit-Nagoya」や「DX推進トライアル事業」などを通じて、IT利活用の可能性を感じてもらおうデモ体験から実際の導入まで、企業の取り組み状況に応じたサポートを行ない、その知見やノウハウを紹介して参ります。

また、コロナ禍によって取引先の減少でお悩みの企業や、時代に合わせた新商品・新サービスの開発・販売に挑戦する企業に対し、「メッセナゴヤ」や「売り込み！商談マーケット」などの開催により、ビジネスチャンスの拡大や人脈づくりの支援に注力するとともに、広く商業の振興に努めて参ります。

#### 【都市の魅力の向上と基盤強化】

今年3月にはジブリパークの全面オープンが控えており、当地への誘客の起爆

剤として期待できます。今後、数年にわたり、ラグジュアリーホテルの開業が続くなど、リニア開業を見据え、多くの人に「行ってみたい」と思わせるような受け皿が整ってきています。

こうした流れをチャンスと捉えて、さらなるインバウンドの呼び込みや中部国際空港の代替滑走路の早期整備、リニア中央新幹線の早期開業、名駅のスーパーターミナル化、高速道路を始めとする高規格道路の整備促進、名古屋港の機能強化などのインフラ整備、さらに東京一極集中の是正など関係機関との連携のもと推進して参ります。

#### 【むすび】

今年は干支でいうと「甲辰（きのえ・たつ）」の年です。この干支は「成功に繋がる芽がどんどん育っていく」という縁起の良さを表しています。皆様におかれましては、この変化の激しい環境の中でも、果敢に挑戦して、力強く前進できる一年にさせていただきたいと思えます。

今年も会議所活動に対する一層のご理解とご支援をお願い申し上げます、新年のご挨拶とさせていただきます。



## 年 頭 所 感

株式会社 商工組合中央金庫 執行役員

名古屋支店長兼熱田支店長 佐 藤 淳

令和6年の新春を迎えるにあたり、所感の一端を申し述べて年頭のご挨拶とさせていただきます。

昨年は新型コロナウイルス感染症の5類移行に伴い、経済活動が正常化に向かう一方で、原材料価格の高騰や人手不足感の高まり等、国内外の経済の先行きに不透明感が大きく高まりました。さらに、中小企業の過剰債務解消に加え、政府が進めるカーボンニュートラルへの対応、自然災害に備えた事業継続計画の策定など、中小企業の経営課題は、従前にも増して多様化してきています。

私ども商工中金においては、昨年6月に商工中金法の改正法案が国会において成立し、2年以内に政府保有株式の全部が処分され、商工中金の業務範囲が見直される一方で、株主資格制限や特別準備金制度、危機対応業務の責務など、必要な各種の措置は維持されることになりました。そして、法改正を機に企業理念（パーパス）である「企業の未来を支えていく。日本を変化につよくする。」を皆さまとのお約束として定款にも規定しました。

社会情勢や中小企業の経営課題が大きく変化する中、商工中金法改正の趣旨を踏まえ、中長期的に中小企業が直面する経営課題を踏まえ策定した中期経営計画に基づき、これまで以上に様々なニーズ

にお応えできるようサービス、機能を強化してまいります。

具体的には、主要戦略として「サービスのシフト」、「差別化分野の確立」、「企業変革」を設定し、課題解決に向けて取り組むお客さまに対して様々な経営リソースを提供することを通じて、総合的な課題解決力を発揮し、変化につよい企業経営をお客さまとともに実現してまいります。

また、こうしたビジネスモデルを支える屋台骨として、引き続きコンプライアンスの徹底や内部管理態勢の強化に取り組むとともに、職員の能力を最大限に発揮するため、ダイバーシティの推進やインクルージョンを徹底してまいります。

「中小企業による、中小企業のための金融機関」として、皆さまから信頼され、支持され、これまで以上にお役に立てるよう、役職員一同、全力で努力を続けてまいりますので、本年も格別のご指導とお引き立てを賜りますようお願い申し上げます。

年頭にあたり、皆さまのご繁栄とご健勝をお祈りいたしましてご挨拶いたします。



# 新春講演会と懇親会のお知らせ

令和6年の年頭にあたり、恒例の新春講演会・懇親会を次のとおり開催いたします。会員組合の役員、組合員の皆様方には、ぜひご参加いただきますようご案内申し上げます。

なお、懇親会のアトラクションとして、ビンゴゲーム他を開催し、会員組合協賛による賞品をご用意いたします。多数の皆様のご参加をお待ちいたしております。



- ★日 時 令和6年1月22日（月）
- ★会 場 名古屋ガーデンパレス  
名古屋市中区錦三丁目11-13（TEL 957-1022）
- ★講演会 午後4時から「桜の間」
- ★講師 株式会社商工組合中央金庫 常務執行役員兼産業調査部長  
山口 智之 氏
- ★演 題 「最近の経済情勢について」
- ★懇親会 午後5時から「翼の間」
- ★参加会費 1名につき10,000円
- ★問合せ先 名古屋商工協同組合協会 TEL 052-735-2137

## 組合協会今後の予定

- 令和6年3月15日（金）午後1時30分～（中小企業振興会館 第1会議室）  
令和5年度 第3回役員会  
議題：令和6年度事業計画及び収支予算（案） 他
- 令和6年4月17日（水）午後3時～（中小企業振興会館 第1会議室）  
令和6年度 第1回実行委員会  
議題：令和6年度事業計画、研修・厚生事業（案） 他  
（実行委員会終了後懇親会を開催する予定です。）  
※場所未定

謹んで新春の  
ご祝詞を申し上げます

幸多き新春を迎えられたことと  
心よりお慶び申し上げます  
2024.1.1



愛知県鋳物工業協同組合

理事長 武山 光治

〒466-0058 名古屋市昭和区白金三丁目13番5号  
TEL 881-3740  
FAX 881-3780



(10月1日は印章の日です)  
愛知県印章協同組合

〒466-0058 名古屋市昭和区白金一丁目18番20号  
TEL 881-5389  
FAX 882-8328

謹 賀 新 年

愛知県金物商工協同組合

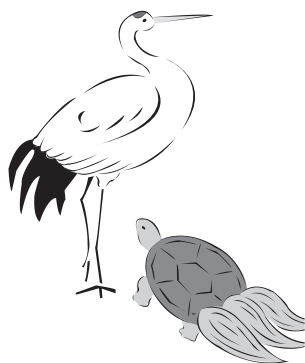
理事長 印藤 武司

〒460-0012 名古屋市中区千代田五丁目15番12号  
千代田ヒルズ 2B号室  
TEL 052-238-3545  
FAX 052-238-3546

愛知県玩具卸商業協同組合

理事長 三輪 高二郎

〒451-0043 名古屋市西区新道二丁目15-17  
(愛知菓子会館)  
TEL 564-1020  
FAX 564-1021



愛知県機械工具商業協同組合

理事長 水谷 隆彦

〒456-0032 名古屋市熱田区三本松町16番8号  
TEL 889-6188  
FAX 889-6189



〒461-0001 名古屋市東区泉一丁目20番12号

(MEDIAGE Aichi 4階)

**愛知県紙器段ボール箱工業組合**

理事長 **神谷 強**

TEL 951-4185



**愛知県中小企業共済協同組合**

理事長 **石川 喜一郎**

〒450-0002 名古屋市中村区名駅4-4-38

愛知県産業労働センター(ウインクあいち)16階

TEL <052> 587-2223

FAX <052> 581-1180

**愛知県電気機材卸商協同組合**

理事長 **富永 浩司**

〒450-0002 名古屋市中村区名駅五丁目10番7号

(花車ビル中館405号)

TEL (052) 586-7266

FAX (052) 586-7267

## 謹 賀 新 年

**愛知県パン協同組合**

理事長 **長谷川 正己**

〒460-0002 名古屋市中区丸の内三丁目20番29号

TEL 052-962-6371

FAX 052-962-6377

**愛知県ビルメンテナンス協同組合**

理事長 **深谷 英一郎**

〒461-0004 名古屋市東区葵三丁目12番7号

(AMS葵3 6階)

TEL 982-6061

FAX 982-6062

**愛知県時計貴金属眼鏡協同組合**

理事長 **高田 妙明**

〒464-0850 名古屋市千種区今池1-13-13

TEL 090-7958-3013

**愛知県電気工事業工業組合**

理事長 **児玉 昭徳**

〒461-0005 名古屋市東区東桜一丁目2番14号

TEL 971-7151

FAX 971-8438

愛知県プラスチック成形工業組合

理事長 井上登永

〒456-0058 名古屋市熱田区六番三丁目4番41号  
TEL (052) 654-8155  
FAX (052) 654-8140



愛知県鍍金工業組合

理事長 神谷篤  
役員 一同

〒456-0058 名古屋市熱田区六番三丁目4番41号  
名古屋市工業研究所内  
TEL (052) 659-6112  
FAX (052) 659-6113



愛知名古屋ディスプレイ協同組合

理事長 山田祐嗣

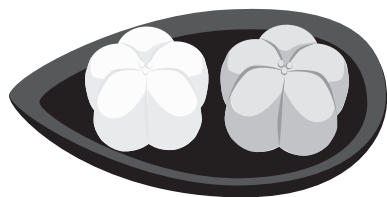
〒450-0003 名古屋市中村区名駅南一丁目5番17号  
ネットプラザ柳橋ビル8F  
TEL (052) 581-5840  
FAX (052) 581-5841

愛知県リースおしぼり協同組合

理事長 山口高広

〒451-0042 名古屋市西区那古野一丁目9番12号  
TEL 052-565-8400  
FAX 052-565-8401

謹 賀 新 年



愛知鋌螺商協同組合

理事長 大野正博  
副理事長 小倉正嗣  
副理事長 鈴木憲一

〒450-0003  
名古屋市中村区名駅南四丁目8-17  
TEL 561-7631  
FAX 561-7632

愛知文紙事務器卸協同組合



理事長 青山英生

〒460-0002  
名古屋市中区丸の内二丁目14番4号  
エグゼ丸の内406号室  
TEL (052) 221-8668  
FAX (052) 221-8666

大同特殊鋼協力工場協同組合

理事長 高市順祥

〒456-0032 名古屋市熱田区三本松町17番3号  
(桜井ビル3階)  
TEL 882-7111  
FAX 882-7112

## 中部衛生材料協同組合

理事長 國枝 靖弘

〒451-0061  
名古屋市西区浄心一丁目8番25号  
猪村ビルディング1002号  
TEL (052) 531-1815  
FAX (052) 531-1889

## 中部ダクト工業協同組合

理事長 村上 友章

〒468-0014 名古屋市天白区中平一丁目709番地  
TEL (052) 801-8167  
FAX (052) 804-3951

## 中部文具工業協同組合

理事長 舟橋 正剛

〒460-0002 名古屋市中区丸の内3丁目7-25  
(中文ビル2F)  
TEL 951-1188  
FAX 951-1189

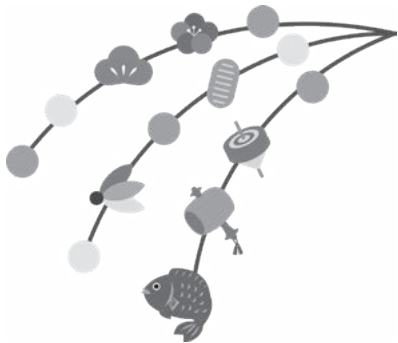


中部ネームプレート工業協同組合

理事長 山田 健雄

〒452-0822 名古屋市西区中小田井4-271  
TEL 052-501-5919  
FAX 052-501-5976

# 謹 賀 新 年



## NAFS 名古屋織物卸商業組合

理事長 瀧 健太郎

〒460-0003 名古屋市中区錦一丁目8番18号  
TEL 052(201)-5587  
FAX 052(201)-5589

## 名古屋木型工業協同組合

理事長 山内 秀穂

〒456-0035 名古屋市熱田区白鳥二丁目12番12号  
(熊沢ビル46号)  
TEL 682-1717  
FAX 682-1718

## 名古屋市指定水道工事店協同組合

理事長 穂刈 泰男

〒460-0002 名古屋市中区丸の内三丁目14番11号  
水道会館2階  
TEL (052) 951-3240  
FAX (052) 951-8883  
E-mail: [suidou-k@orion.ne.jp](mailto:suidou-k@orion.ne.jp)  
U R L: <http://www.meisuikyo.jp>

### 名古屋食品物流協同組合

理事長 伊藤 忠幸

〒456-0072 名古屋市熱田区川並町2番22号

TEL 683-3981

FAX 671-6973

Eメール nsb@wine.ocn.ne.jp

### 名古屋鮮魚卸協同組合

理事長 岩田 一也

〒456-0072 名古屋市熱田区川並町2番22号

TEL 683-3511

FAX 683-3513

### 名古屋葬祭業協同組合

理事長 一柳 泰樹

副理事長 鈴木 孝治

専務理事 石田 健一

連絡先 名古屋市中区栄3-14-11

TEL 052(241)0658 FAX 052(263)1310



## 謹 賀 新 年

### 名古屋長者町協同組合

理事長 滝 一之

副理事長 吉田 幸司

副理事長 堀田 勝彦

副理事長 山口 容史

〒460-0002 名古屋市中区丸の内二丁目19番10号

TEL (052) 231-6047

FAX (052) 231-1941

### 名古屋バッグ協同組合

理事長 吉田 義彦

〒460-0008

名古屋市中区栄三丁目22番26号

TEL (052) 241-8082

FAX (052) 241-8083

### 名古屋帽子協同組合

理事長 林 幸春

〒460-0022 名古屋市中区金山一丁目1番11号

TEL 321-0292

FAX 332-5545

ホームページ「名古屋帽子協同組合」で検索

### 名古屋卸服飾手芸卸協同組合

理事長 青山 隆治

〒460-0008 名古屋市中区栄三丁目10-34

## 令和5年度組合協会 優良企業等施設見学会実施報告

当協会では、11月29日（水）に令和5年度施設見学会を実施し、15組合26名の方が参加されました。視察先は①岡本(株)春日井物流センター ②愛岐トンネル群 ③中小企業大学校瀬戸校の3か所です。

- ① の岡本(株)は創業90年余の日本を代表する靴下メーカーで、脱げないココピタやSUPER SOXなどの人気ブランドを有しており、その中枢を担う春日井物流センターでは1日平均で約92,000足の靴下の入荷から保管、出荷までの流れを実際の現場を見ながら学びました。センターの160名を超えるパート従業員さんたちの接遇の素晴らしさと一糸乱れぬ調和のとれた仕事ぶりが印象に残りました。
- ② 昼食をはさんで訪れた「愛岐トンネル群」は知る人ぞ知る紅葉の名所で、年に2回（春と秋）それぞれ10日間しか一般公開しない場所で、今回は貴重な秋の紅葉のプロムナードを時間の許す限り散策しました。
- ③ 施設見学の最後には瀬戸市定光寺にある「中小企業大学校瀬戸校」を訪れました。独立行政法人中小企業基盤整備機構が平成元年に開校した中小企業者のための専門的研究機関で、大自然の中の恵まれた素晴らしい立地環境の中で、一度は研修などでこの施設を利用してみたいと感じました。

コロナ禍のため、令和元年以来4年ぶりにバスを借り上げて実施した施設見学会でしたが、無事に施設見学会が実施できましたのもひとえに参加者、関係者の皆様がたのご協力ご支援があったからこそと感謝しております。どうもありがとうございました。



岡本(株)春日井物流センター



愛岐トンネル群



中小企業大学校瀬戸校



岡本(株)春日井物流センター



愛岐トンネル群



中小企業大学校瀬戸校

# 経営活性化 交流大会

第29回

## なごや2024

令和6年 2月21日 水 15:30～19:00 (受付14:30～)

名古屋ガーデンパレス 2階 鼓 名古屋市中区錦三丁目11-13 TEL052-957-1022(代表)

講演会 (トークショー) 15:30～17:00

立浪ドラゴンズがめざすチーム改革 ～組織の活性化と人材育成～

話し手：野球解説者 **山本昌** 氏

聞き手：月刊ドラゴンズ記者 木村愛子 氏



中日ドラゴンズの立浪監督は、長期低迷から脱するために「血の入れ替え」を断行し、若手を積極的に起用するなどチーム改革に積極的に取り組んでいます。道のりは大変厳しいものがありますが、改革が一朝一夕にはいかないことを含めて企業経営や企業の組織づくりに相通じるものを感じます。そこで、「立浪ドラゴンズがめざすチーム改革」について、ドラゴンズOBで球界のレジェンドとして知られる野球解説者の山本昌氏をお迎えしてお話を伺います。

参加費：3,000円 定員：120名

交流懇談会 17:15～19:00

立食buffet形式の異業種交流会です。お楽しみ抽選会あり。

参加費：10,000円 定員：80名  
(講演会+交流懇談会)

主催：名古屋中小企業振興会 (問合せ：電話 052-735-0667)

後援：名古屋市、名古屋商工会議所、名古屋商工協同組合協会

申込締切 1月18日 (木) 厳守

お申し込みは専用申込フォームから →





# 新入社員研修

～ビジネスの基礎を学ぶ～

2024

新しく社会人になった新入社員向けに、ビジネスマナーや社内のコミュニケーション、仕事の進め方などビジネスの基礎を学ぶ研修です。実習を多く取り入れることで実体験としてビジネスの基本を体得でき、自立した行動の取れる新入社員として早期にスタートできるプログラムをご用意いたしました。

## <研修内容>

- 1 社会人としての心構え
- 2 ビジネスマナー基本・実践  
身だしなみ、立ち居振る舞い、正しい言葉使いと敬語、  
電話対応の基本と応用、訪問時のマナー、名刺交換、来客対応
- 3 仕事の基本と社内のコミュニケーション  
ほうれんそう、円滑な人間関係とコミュニケーション
- 4 悪質商法の被害にあわないために



人材開発コンサルタント  
武田 有里 氏

- 日 時 令和6年 ①4月4日(木)・5日(金) 9:30～16:30 (2日間)  
②4月9日(火)・10日(水) 9:30～16:30 (2日間) ※①②は同一内容です。

- 会 場 ①名古屋市工業研究所  
電子技術総合センター1階 視聴覚室 (名古屋市熱田区六番三丁目 4番41号)  
②名古屋市中小企業振興会館4階 第7会議室 (名古屋市千種区吹上二丁目 6番3号)

- 対 象 原則として中小企業等の新入社員

- 定 員 各回40名程度

- 受講料 会 員 5,000円/人 (名古屋中小企業振興会、名古屋商工協同組合協会の会員企業・団体)  
関係団体 7,500円/人 (名古屋産業振興公社賛助員、名古屋市中企業共済会の会員企業・団体)  
一 般 10,000円/人

- 問合せ 名古屋商工協同組合協会 ■詳細・お申込み ホームページをご覧ください。→  
電話 052-735-2137



主催 名古屋商工協同組合協会、名古屋中小企業振興会

後援 名古屋市

協力 名古屋市消費生活センター

## 名古屋市からのお知らせ

### 中小企業の後継者「交流イベント」の開催について

～名古屋市では中小企業の後継者を対象とした交流イベントの参加者を募集しています～

- 「同じ境遇のアトツギを交流したい」
- 「経営課題を解決させてきたアトツギの話を聞きたい」
- 「新規事業の糸口を見つけたい」
- 「自社の悩みや課題を相談したい」

そんなアトツギの皆さんは必見です！

本イベントでは、先代から受け継いだ家業のリソースを活かしながら、現在も新たなチャレンジで事業を推進するアトツギ経営者が登場します。

講演とトークセッションの二部制となっており、第一部の講演では、「ベンチャー型事業承継」の概念の生みの親である、カスタムジャパン代表取締役の村井基輝氏が、第二部のトークセッションでは、愛知県内の製造業アトツギであるビートソニックの戸谷大地氏と丸菱製作所の戸松裕登氏が登壇します。

最後にはアトツギ間の交流会の時間もありますので、様々な業界のアトツギとの出会いもお楽しみください。

日 時：令和6年1月20日（土） 午後1時～午後5時（午後0時30分より受付開始）

会 場：ナゴヤイノベーションズガレージ 名古屋市中区栄3-18-1 ナディアパーク4F

対 象：名古屋市内の中小企業の後継者・後継候補者(学生でも可)

登壇者：第1部 株式会社カスタムジャパン 代表取締役 村井 基輝 氏  
第2部 株式会社ビートソニック 代表取締役 戸谷 大地 氏  
株式会社丸菱製作所 専務取締役 戸松 裕登 氏

定 員：40名 （第1部、第2部のいずれかのみの参加も可能です。）

参 加 費：無料

主 催：名古屋市

企画・運営：一般社団法人ベンチャー型事業承継

（問い合わせ先：電話 03-6899-3413 メール yamashita@take-over.jp）

申込み方法：参加申込みは Peatix から

<https://nagoya-atotsugi-event2024d4.peatix.com>



## 名古屋市からのお知らせ

事業資金のご相談は名古屋市小規模事業金融公社へ!!

★日本政策金融公庫（国民生活事業部門）と連携して  
小規模事業者を支援する融資制度です★

# 成長応援資金（連携推進枠）

### 融資の条件

融資金額	1事業者500万円以内 (ただし、日本公庫*からの借入金額の同額以内)
資金使途	運転・設備資金
返済期間	運転 7年以内 設備 10年以内
返済方法	月賦払い(12か月以内の据置可)
連帯保証人	経営者保証のみ
その他	公社所定の経営支援を受けること



※日本政策金融公庫を日本公庫と略しています  
※日本公庫の国民生活事業部門からの借りに限ります

### ご利用いただける方

- ・市内に一定の事業所があり、申込みの日以前6か月以上引き続き同一業種(融資対象業種に限る)に属する事業を適法に営んでいる会社、個人及び特定非営利活動法人等のかた、または申込みの日以前6か月以上引き続き同一業種(融資対象業種に限る)に属する事業を営んでおらず、融資対象業種に属する事業を市内の一定の事業所において営もうとすることまたは営んでいる会社、個人、特定非営利活動法人等のかた
- ・従業員20人(宿泊業・娯楽業を除く商業・サービス業は5人)以下のかた
- ・日本公庫から新たな借入れができること、または日本公庫からすでに借入れがあること(公社への申込時点において、日本公庫から新たな借入を受けてから3年以内のものに限る。なお、当分の間、令和2年3月17日以降に日本公庫から受けた新たな借入れがあるかたも対象)

### 利率

期間	3年	5年	7年	10年
利率(年)	2.3%	2.4%	2.5%	設備資金のみ 2.6%

### お申込みにあたって

- ・この資金は、ご利用期間中にヒアリング等を通じて、助言、フォローを行う伴走型の制度です。そのため、毎月決算書(確定申告書)をご提出いただきます。

#### お問合せ先

公益財団法人 **名古屋市小規模事業金融公社**  
〒464-0856 名古屋市千種区吹上二丁目6番3号(名古屋市中小企業振興会館5階)  
TEL ▶ 052-735-2123 FAX ▶ 052-735-0400  
<http://nb-fun.jp/>

(2023.12.30,000)

# つながり

名古屋商工協同組合協会 事務局 石川 里美

私は毎年2月3日の節分に知り合いの勤めから奈良県の元興寺で行われる節分会へ行くようになりました。26歳から現在まで毎年午前8時30分発の近鉄電車にゆられ、雪の降る日も雨の日も1年間無事に過ごせたお礼とまた今年1年宜しくお祈りしますと願いを込めて、紫燈大護摩供で願いを書いた護摩木を炎に入れて焼き尽くす祈願と、火渡りを行います。つづいて年女と年男による豆まきが舞台で行われます。「鬼は自分の内から出るように」「福は家の中に入るように」という思いを込めて、『福は内、鬼は内』と叫びながら豆をまきます。コロナ禍で3年間行けなかったので2024年の節分祭はとても楽しみです。

## 元興寺とは

世界文化遺産、古都奈良の文化財。  
日本最初の本格的伽藍である法興寺（飛鳥寺）が平城遷都にともなって、蘇我氏寺から官大寺に性格を変え、新築移転されたのが、元興寺（佛法元興の場、聖教最初の地）です。



## 節分豆知識

### ●節分の由来

節分とは文字通り節（季節）の分かれ目。昔は立夏、立秋、立冬、それぞれの前日のことを節分と言っていましたが、現在は立春（2月4日頃）の前日を節分といいます。節分に行なう豆まきは、季節の変わり目に起こりがちな病気や災害を鬼に見立て、それぞれを追い払う儀式。宮中で節分に行なわれていた「追儺（ついな）」という鬼払いの儀式が広まったものです。昔から節分には厄を払い新年の幸せを願う行事が日本各地で行われ、現在も大切にされています。

### ●正式な豆まきとは？

- ① 日暮れまでに福豆を準備
- ② 鬼が戸口から入るのを防ぐため「ヒイラギの小枝にイワシの頭をさしたものを」を門や玄関に飾ります。鬼はイワシとヒイラギが大の苦手とされているからです。これは「鯛柵（イワシヒイラギ）」として店頭でも販売されています。
- ③ 午後8時～10時頃開始します。玄関、ベランダ、窓等全ての戸を開け放します。
- ④ 年男は柵に入れた福豆を手にして、玄関から各部屋を回ります。出入口のところで「鬼は外、福は内」と2回ずつ繰り返し声をかけながら豆をまきます。柵を左手に、胸の高さに持ち、右手で下手投げでまくのが正しいまき方です。
- ⑤ 豆をまき終わったらすぐに戸締りをします。鬼を締め出し、福を逃がさないためです。
- ⑥ 豆まきが終わったら家族全員で豆を食べますが、この豆は「年取り豆」と呼ばれます。自分の年齢もしくは年齢の数+1個だけ食べるのがならわしです。

### ●福豆とは

炒った大豆を柵に入れ、神棚にお供えしたものが福豆。神棚がない場合は目線の高いところに白い紙を敷いてお供えしても良い。昔から穀物には霊力が宿ると考えられ、福豆は邪気を払うと考えられています。

### ●鬼とは

鬼は架空の生き物ですが、様々な説や言い伝えがあります。昔から目に見えない恐ろしいこと、病気や飢餓、災害などは鬼の仕業とされ、日本の昔話にもたくさん登場しました。角と牙を持ちますが、これは牛（丑）の角と、とら（寅）の牙とされています。鬼の出る方角は北東とされ、これは十二支に当てはめると丑寅の方角。丑寅は時刻に当てはめると夜中にあたることから、豆まきは夜に行なうのが良いとされています。

以上簡単な豆知識をご紹介します。ご参考にしてください。

## 編集後記

謹んで新年のご挨拶を申し上げます。本年も「協会だより」をよろしく申し上げます。  
2024年は天高くのぼる竜に守られる辰年です。「強運」や「お金に困らない」といった言い伝えがあります。また株式相場の格言「戌亥の借金、辰巳で返せ」と言い表され株価が上がり戌亥の借金も辰巳で返せると言われています。過去の辰年はどんな年だったのでしょうか。

1868年戊辰戦争、1904年日露戦争がありました。

1964年（昭和39年）「東京オリンピック」が開催、「東海道新幹線」も開業しました。

1976年（昭和51年）戦後最大の汚職事件といわれた「ロッキード事件」また世界では「毛沢東が死去」など後世に影響を与える出来事が起こりました。

1988年（昭和63年）「青函トンネル」「瀬戸大橋」「東京ドーム」など大型建造物が竣工しました。

2000年（平成12年）「2,000円札」が発行されました。

2012年（平成24年）「東京スカイツリー」が開業、「ips 細胞」を発見した山中伸弥教授がノーベル生理学・医学賞を受賞しました。

このように大きな出来事や大型建造物が完成したり、辰年は大きな変化が多いようです。2024年（令和6年）には新紙幣の発行が予定されています。また『インボイス』や『DX』『働き方改革』など世の中のシステムが大きく変わろうとしています。時の流れの速さと世の中の変革についていけるように、また新しい情報を会員組合の皆様にお届けできるよう精進してまいります。今後ともご指導ご鞭撻のほど宜しくお願い申し上げます。

令和6年1月1日 第231号

編集・発行

## 名古屋商工協同組合協会

〒464-0856 名古屋市千種区吹上二丁目6番3号  
名古屋市中小企業振興会館6階  
電話 〈052〉735-2137  
FAX 〈052〉735-2138  
E-mail nagoyasyoukou@voice.ocn.ne.jp  
<http://www.nagoya-syoukou.com/>

印刷所 名古屋市中区千代田二丁目16番38号  
株式会社 荒川印刷  
TEL 262-1006

# 名古屋市中小企業振興会館

—NAGOYA TRADE & INDUSTRY CENTER—

## 展示会から会議まで 産業活性化の拠点



交通 地下鉄桜通線「吹上」下車(5番出口)から徒歩5分  
駐車場には限りがありますので、公共交通機関をご利用下さい。



公益財団法人

名古屋産業振興公社

名古屋市千種区吹上2丁目6番3号  
TEL (052) 735-2111  
FAX (052) 735-2116  
<https://www.nipc.or.jp/fukiage/>



### ◎展示施設 (㎡は展示面積)

- 1階 吹上ホール : 5,327㎡
- 2階 第1ファッション展示場 : 1,838㎡
- 3階 第2ファッション展示場 : 915㎡

### ◎集会施設

- 4階 会議室 : 10室 (16名~144名)
- 7階 メインホール : 430名
- 9階 展望ホール : 200名

### ◎市内中小企業振興機関 5階・6階

- 公益財団法人名古屋小規模事業金融公社 ☎735-2123
- 公益財団法人名古屋産業振興公社 ☎735-2115
- 名古屋市新事業支援センター ☎735-0808
- 名古屋市中小企業振興センター ☎735-2100
- 名古屋市中小企業振興センター情報コーナー ☎735-2000
- 名古屋国際見本市委員会 ☎735-4831
- 公益財団法人名古屋市中企業共済会 ☎735-2131
- 名古屋商工協同組合協会 ☎735-2137
- 名古屋伝統産業協会 ☎745-6170
- 名古屋市技能職団体連合会 ☎745-6171
- 名古屋中小企業振興会 ☎735-0667
- なごやジョブサポートセンター ☎733-2111

イベントカレンダーに掲載する協賛登録事業社 募集中！  
詳しくはお問い合わせください。

## デザインホール

(デザインセンタービル3階)

(中区栄三丁目18番1号 TEL265-2001 FAX265-2029) <https://www.nipc.or.jp/designhall/>



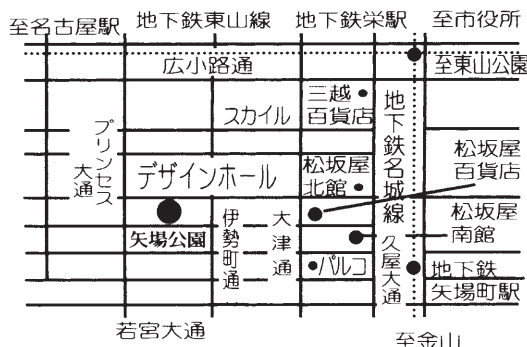
公益財団法人

名古屋産業振興公社



名古屋の中心地・栄にあるナディアパーク・デザインセンタービル3階にあり、交通至便。  
天井高8mの開放的な空間を利用して、展示会からファッションショー等のイベントに、又、客席を設置して講演会・会議等の集会に対応できる都心型の多目的ホール。

◎地下鉄「矢場町」⑤⑥番出口から徒歩5分  
地下鉄「栄」サカエチカ⑦⑧番出口から徒歩8分



### 施設の内容

#### 3F デザインホール

- ・床面積553㎡ (676㎡に拡張可能)
- ・天井高8m
- ・最大客席数  
(シアター形式500席  
スクール形式240席)
- ・映像設備
- ・音響
- ・楽屋
- ・照明
- ・控室
- ・昇降式ステージ

# 賛助員加入のご案内

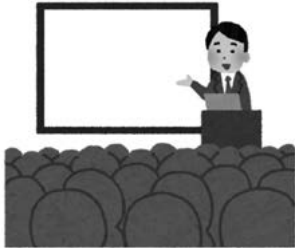
工業技術に関する情報提供やものづくり人材の育成機会の提供など皆様方のお手伝いをさせていただきますので、是非、公社の事業パートナーとして賛助員にご加入ください。

賛助員の特典

技術に関する  
行催事の案内や  
最新情報をお届け

公社HPや「カタログ  
展示・商品展示」  
で企業PRの場を提供

公社主催の  
研修・講座など  
で受講料を割引  
(一部対象外)



賛助費は年間1口1万円、3口以上です。  
(入会金は不要)

申込み  
問合せ先

工業技術振興部 工業技術企画課  
〒464-0856 名古屋市熱田区六番三丁目4番41号(名古屋市工業研究所内)  
TEL: 052-654-1633 FAX: 052-661-0158  
E-Mail: kougyou@nipc.or.jp  
URL: <https://www.nipc.or.jp/kouryou/member/guide.html>



## COMFORT BEST すべてのシーンで、とっておきの笑顔と、まごころを。



### 歓送迎会プラン 8,500円(税サ込)

- ◆内容/ホテル特製料理・フリードリンク2時間
- ◆特典/フリードリンク2種追加!  
21名様ごとに1名様サービス!

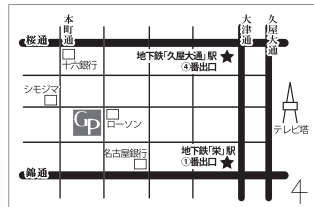
ご予算に応じてお手伝いします!ぜひご相談ください

### チャペル・神殿 貸切できます!

- ◆チャペル・神殿室料:各20,000円(税サ込)/1時間
- ◆演奏会スラン 30,000円(税サ込)

- 内容/チャペル会場利用3時間・通常照明・着替え室  
特典/レストランでの食事代金10%割引※一部対象外  
宴会利用時宴会パック10%割引※7,500円パック以上対象

最大収容人数  
チャペル:60名  
神殿:60名



- アクセス
- 中部国際空港から車で約50分
  - 市営地下鉄「栄駅」1番出口から徒歩5分
  - 「名古屋駅」から車で約7分
  - 名古屋高速道路「丸の内出口」から車で約4分



シングル/ 8,500円～ ツイン/ 14,500円～

- 2018年1月、客室リニューアル! ●Wi-Fi 全室完備! 接続無料!
- 女性専用レディースルームあり ●大人気! エアウィーンスルームあり
- 駐車場完備(有料)



HOTEL, BANQUET & RESTAURANT

名古屋カーテンパレス

〒460-0003 名古屋市中区錦3-11-13

☎ 052(957)1022

<https://www.hotelgp-nagoya.com/>



# デザインで困っていませんか？

国際デザインセンターでは、国内外のネットワークによるデザイン情報や人材等のリソースを活かし、さまざまなデザインワークで皆さまのお手伝いをしています。

**デザインに関するあらゆる相談をお受けしています。**

## デザインサポート

商品開発から広告宣伝、ウェブデザイン、店舗ディスプレイなど、広く企業活動全般におけるデザインの活用について、無料でご相談に応じるほか、ご相談内容に応じ多様な分野のデザイナーを紹介します。

●お問合せ・お申込み

□デザイン無料相談 / (株) 国際デザインセンター TEL : 052-265-2104  
[www.idcn.jp/design\\_support/consultation](http://www.idcn.jp/design_support/consultation)



## デザイン制作

企業の課題に応じて、才能豊かなデザイナー、研究者等と連携し、ポスター・DMなどのツールから展示会・シンポジウムなど各種イベントの企画・運営管理、商品開発まで、満足度の高いデザインを提供します。



## 利便性の高い施設

国際デザインセンター内には、多彩な企画に対応するデザインホールや、デザインギャラリー、会議・セミナー等にご利用いただける3タイプの貸会議室をご用意しています。

●お問合せ・お申込み

□3F デザインホール / (公財) 名古屋産業振興公社 TEL : 052-265-2001  
[www.nipc.or.jp/designhall](http://www.nipc.or.jp/designhall)  
□4F デザインギャラリー / (株) 国際デザインセンター TEL : 052-265-2105  
[www.idcn.jp/gallery\\_and\\_shop](http://www.idcn.jp/gallery_and_shop)  
□6F セミナールーム / (株) 国際デザインセンター TEL : 052-265-2128  
[www.idcn.jp/seminarroom](http://www.idcn.jp/seminarroom)



**株式会社 国際デザインセンター**

〒460-0008 名古屋市中区栄 3-18-1 ナディアパーク・デザインセンタービル 6 階  
TEL : 052-265-2104 FAX : 052-265-2107 E-mail : [voice@idcn.jp](mailto:voice@idcn.jp) [www.idcn.jp](http://www.idcn.jp)



中小企業の経営者のみなさまへ

加入企業 募集中！

従業員の**確保と定着**、さらに**節税効果**がはかれます！

## 退職金共済

- ・掛金は千円から無理なく積立
- ・掛金は全額損金（必要経費）
- ・計画的に退職金を準備

## 福利厚生

- ・800円の会費で豊富なメニュー
- ・結婚や出産など慶弔金も充実
- ・97%\*の会員が加入に満足

※令和4年度加入者アンケート結果

退職金共済・福利厚生の  
どちらか、一方の加入もできます

名古屋市全額出資の公益法人なので安心・安全です

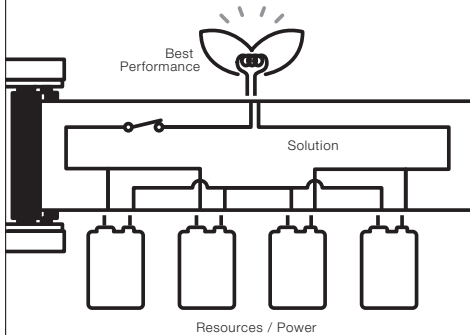
インターネットの検索サイトから

公益財団法人 **名古屋市中小企業共済会**

名古屋市共済会

検索

名古屋市千種区吹上二丁目6番3号 中小企業振興会館6階  
TEL 052-735-2131 FAX 052-735-2134



お客様に**最高**以上の**最適**をご提案します！

荒川印刷にできることは、  
じつは、たくさんあります



大学・高校・  
専門学校のお客様

学校案内 / シラバス、便覧 /  
名簿・試験問題 / 各種広報物 /  
出願書類 / ホームページ



学会・研究機関  
のお客様

論文集 / 配布物 / 機関誌 /  
ポスター・パネル / ホームページ /  
データ配布用メディア



製造業のお客様

マニュアル・取扱説明書 /  
カタログ・チラシ / ラベル /  
会社案内・社内報



自治体・組合・協会  
のお客様

機関誌・会報・イベント配布物 /  
案内はがき・DM / 名簿 /  
賞状・認定証 / 封筒・名刺



その他企業・店舗・  
施設のお客様

製品 / サービスカタログ・チラシ /  
会社案内 / 記念誌 /  
各種ポスター・看板 / ノベルティ



株式会社荒川印刷

本社 〒460-0012 名古屋市中区千代田二丁目16番38号 ODS事業部 〒460-0012 名古屋市中区千代田四丁目8番8号  
TEL 052-262-1006 (代) FAX 052-262-2296 (代) TEL 052-331-1008 FAX 052-331-1083  
MLセンター 〒460-0012 名古屋市中区千代田四丁目8番8号 FS事業部 〒460-0012 名古屋市中区千代田三丁目8番16号  
TEL 052-324-8308 FAX 052-324-8309 TEL 052-331-7014 FAX 052-331-7050

<https://www.arkw.co.jp>

# がんばる企業のベストパートナー 愛知県中小企業共済

選べる「2種類」のがん共済 × ニーズに合わせて「最大4口」まで

## がん総合共済

## がん医療共済

- 傷害共済
- 生命傷害共済
- 経営者医療共済
- 従業員医療共済
- 従業員弔慰金共済
- 弔慰金共済

愛知県中小企業共済協同組合  
オリジナルキャラクター  
キョウサイ天使's  
エンジェルズ



 **中小企業共済**  
愛知県中小企業共済協同組合

 **0120-00-9967**

〈受付時間〉平日9:00～17:00

「中小企業共済」は営利を目的としない愛知県知事が認可する事業協同組合です。

本部

〒450-0002 名古屋市中村区名駅4-4-38  
愛知県産業労働センター(ウインクあいち)16階  
TEL(052)587-2223(代)

三河支局

〒444-0860 岡崎市明大寺本町1-34 岡崎センタービル8階  
TEL(0564)22-0191(代)

資料請求はこちら▶<https://www.ack-kyosai.or.jp>

QRコードから  
ご覧頂けます▼



愛知県中小企業共済

# 経営相談、事業資金のことなら金融公社へ

## 【事業資金のご融資】

### 成長応援資金（単独）

○民間金融機関からの事業性融資の借入れがないかたがご利用いただけます。

#### 融資の条件

- ・融資金額 1事業者 300万円以内
- ・返済期間 運転3年以内  
(12か月以内の据置可)
- ・利率 年利1.3%
- ・連帯保証人 経営者保証のみ
- ・その他 公社所定の経営支援を受けること

#### ご利用いただける方

- ・市内に一定の事業所があり、6か月以上同一事業を営んでいる会社、個人等のかた
- ・民間金融機関からの事業性融資の借入れがないかた

### 成長応援資金（連携推進枠）

○日本政策金融公庫（国民生活事業部門）から借入れがある事業者のかたがご利用いただけます。

#### 融資の条件

- ・融資金額 1事業者 500万円以内  
(ただし、日本政策金融公庫からの借入金額の同額以内)
- ・返済期間 運転7年以内、設備10年以内  
(12か月以内の据置可)
- ・利率 年利2.3～2.6%
- ・連帯保証人 経営者保証のみ
- ・その他 公社所定の経営支援を受けること

#### ご利用いただける方

- ・市内に一定の事業所があり、6か月以上同一事業を営んでいる、またはこれから営もうとするか事業歴6か月未満の会社、個人等のかた

◎その他、事業に必要な運転・設備資金にご利用いただける経営活性化資金、創業や多角化などにご利用いただける融資制度がございます。  
お気軽にお問い合わせください。

※融資には審査があり、ご希望に添えない場合もございます。

★成長応援資金（連携推進枠）は、当分の間、令和2年3月17日以降に日本政策金融公庫から受けた新たな借入れがあるかたも対象となりました。

## 【金融・経営相談】

○企業経営、金融に関するご相談・ご紹介、専門家による経営相談・指導にお応えします。

○経営改善点の抽出や販売促進、収益性向上に関することなど、経営全般に関する様々なお悩みについて、お気軽にご相談ください。



TEL : (052) 735-2124 融資課（事業推進）



公益財団法人

名古屋市小規模事業金融公社

名古屋市千種区吹上二丁目6番3号

名古屋市中企業振興会館5階

TEL : (052) 735-2123 (融資課)

FAX : (052) 735-0400

URL : <http://nb-fun.jp/>

金融公社

検索





## 商工中金の 中小企業組合支援

個々の企業では解決できないさまざまな課題に、連携して対応する中小企業組合。商工中金は、1936年の設立以来、一貫して組合・組合員の価値向上に取り組んでいます。これまでも、これからも、商工中金は、組合運営のフォローや補助金等の情報提供、ご融資を通じて、組合が手がけるさまざまな共同事業の円滑な発展をサポートしていきます。

商工中金は、経営の総合支援パートナーへ。

名古屋支店・熱田支店 052(951)7581 〒460-0003 名古屋市中区錦3-23-18  
●地下鉄栄駅8番出口(サンシャイン栄)徒歩1分

<https://www.shokochukin.co.jp/>

商工中金

検索



人を思う。未来を思う。

商工中金